

wasabi

Imprimante sans encre Dell™ PZ310

Avec technologie d'impression ZINK™ Zero Ink™

Guide d'utilisation

Remarques et Avis



REMARQUE : Une REMARQUE donne une information importante qui vous permet de faire un meilleur usage de votre imprimante mobile.



AVIS : Un AVIS indique soit un dommage potentiel matériel ou une perte de données et indique comme éviter le problème.



ATTENTION : Ceci indique la potentialité d'un dommage matériel, d'une blessure corporelle ou de mort.

**Les informations contenues dans ce document peuvent être modifiées sans notification préalable.
© 2008 Dell Inc. Tous droits réservés.**

Toute reproduction de ces documents est strictement interdite, par quelque moyen que ce soit, sans autorisation écrite de Dell Inc.

Marques déposées utilisées dans ce texte : *Dell* et le logo *DELL* sont des marques commerciales de Dell Inc. *Microsoft* et *Windows* sont des marques déposées de Microsoft Corporation. *Bluetooth* est une marque déposée propriété de Bluetooth SIG, Inc. et utilisée par Dell Inc. sous licence. *ZINK* et *Zero Ink* sont des marques commerciales de Zink Imaging, LLC.

D'autres marques déposées et noms de sociétés peuvent être utilisés dans ce document pour faire référence au nom des sociétés les ayant déposés ou au nom de leurs produits. Dell Inc. dément toute prétention de propriété à l'égard de marques et des noms de sociétés autres que les siens.

Modèle PZ310

Septembre 2008

Rév. A00

Sommaire

1	Votre imprimante mobile Dell™	5
	À propos de votre imprimante mobile	6
2	Insérer et charger la batterie	7
	Insérer la batterie	7
	Charger la batterie	8
3	Charger le papier photo ZINK™	9
	Informations importantes : Papier Photo ZINK	10
4	Impression de photos	11
	Allumer votre imprimante	11
	Envoyer et imprimer des photos avec la technologie Bluetooth®	12
	Envoyer et imprimer des photos avec PictBridge	15
	Réimprimer une photo	16
5	Information des témoins d'état, dépannage et spécifications	17
	Information du témoin d'état	17
	État de l'alimentation	17
	État de la batterie	17
	État de l'impression	18
	État d'erreur	18
	État de Nombre de Pages	19

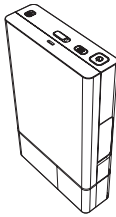
Dépannage	20
Spécifications	21
6 Contacter Dell	22

Votre imprimante mobile Dell™

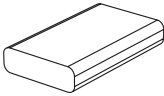
Déballez votre imprimante et vérifiez le contenu de l'emballage. Si un des éléments présentés ci-dessous manque, contactez Dell (Voir "Contacter Dell" à la page 22).

Contenu de l'emballage

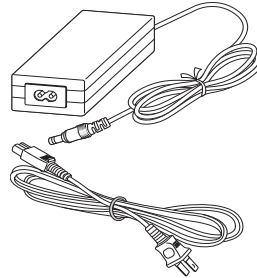
Imprimante sans encre Dell PZ310



Batterie

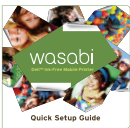


Adaptateur secteur et cordon d'alimentation

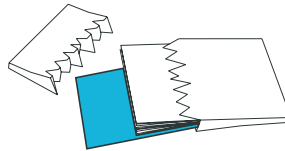


REMARQUE : Le cordon d'alimentation livré avec votre imprimante peut être différent selon votre pays/région.

Guide de configuration rapide et CD



Pack média

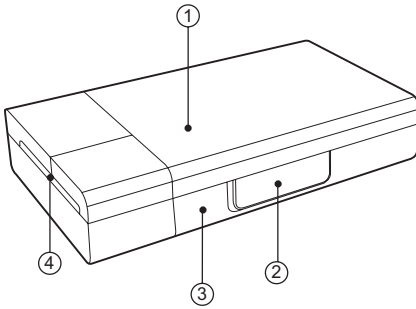


Contient 12 feuilles de papier photo ZINK™ et 1 feuille intelligente ZINK™

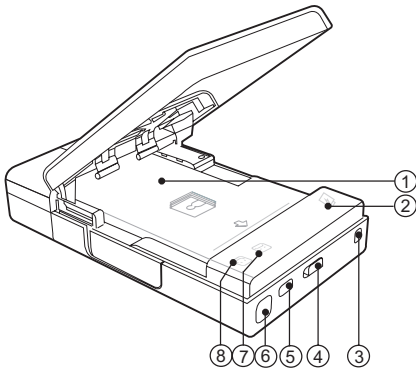


REMARQUE : Il est recommandé d'utiliser du papier photo d'origine Dell ZINK pour une qualité d'impression optimale.

À propos de votre imprimante mobile



- 1 Couverture média
- 2 Couverture connecteurs PictBridge et alimentation
- 3 Couverture de la batterie
- 4 Sortie papier



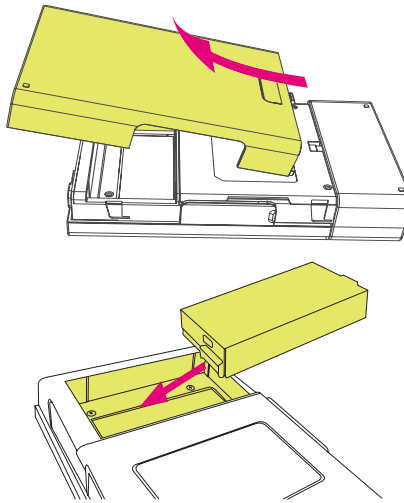
- 1 Plateau média
- 2 Témoin de la batterie
- 3 Trou du cordon
- 4 Loquet du couvercle média
- 5 Bouton réimpression
- 6 Bouton Alimentation
- 7 Témoin d'erreur
- 8 Témoin prêt

2

Insérer et charger la batterie

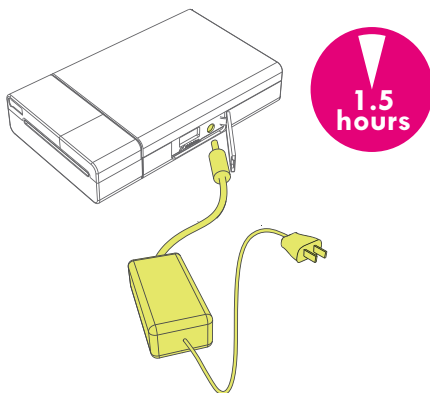
Insérer la batterie

! **ATTENTION** : Utilisez uniquement la batterie fournie avec l'imprimante. L'utilisation d'autres batteries peut causer des dommages ou un dysfonctionnement du produit.



- 1 Retirez le couvercle de la batterie.
 - 2 Insérez la batterie. Assurez-vous que la pile est insérée avec l'orientation correcte indiquée.
- ➡ AVIS** : En cas d'insertion incorrecte de la batterie, des dommages matériels ou des pertes de données sont possibles.
- 3 Réinstallez le couvercle de la batterie.

Charger la batterie

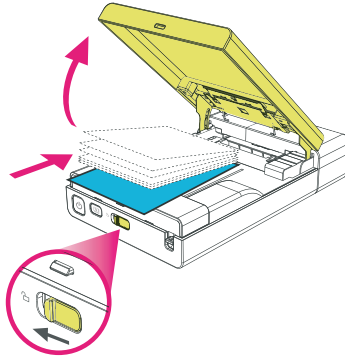


Connectez l'adaptateur secteur à l'imprimante et à une source d'alimentation.

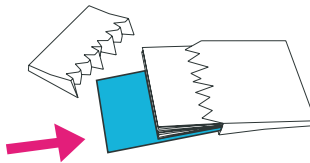
- ➔ **AVIS** : Chargez pleinement la batterie pendant 1,5 heure avant utilisation. Si la batterie n'est pas complètement chargée, des dommages matériels ou des pertes de données sont possibles.

3

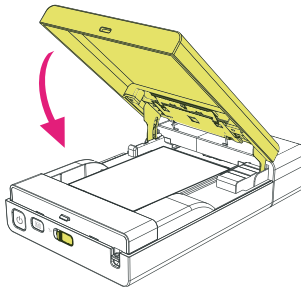
Charger le papier photo ZINK™



- 1 Faites glisser le loquet du couvercle média pour ouvrir le couvercle média.



- 2 Chargez le papier photo ZINK Dell-marqué dans le plateau média. Assurez-vous que la feuille intelligente ZINK est en bas du pack avec le code barres dirigé vers le bas lors du chargement.



- 3 Fermez le couvercle média. La feuille intelligente s'éjecte automatiquement.



REMARQUE : La feuille intelligente ZINK nettoie et étalonne la tête d'impression, assurant une qualité d'impression optimale.



AVIS : N'utilisez que le papier photo ZINK Dell-marqué pour cette imprimante mobile.



AVIS : Le plateau média doit être vide lorsque vous chargez le papier photo. Ne chargez pas plus d'un pack de papier photo ZINK dans l'imprimante (la capacité maximale est de 12 feuilles de papier photo et 1 Feuille Intelligente).



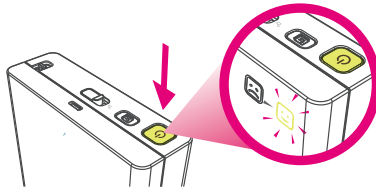
REMARQUE : Stockez la feuille intelligente ZINK pour l'étalonnage et le nettoyage de la tête d'impression.

Informations importantes : Papier Photo ZINK

- Ne pliez pas le papier photo ZINK.
- Tenez le papier photo ZINK seulement par ses bords. Ne touchez pas la surface d'impression.
- Stockez le papier photo ZINK dans un endroit frais et sec. N'exposez pas le papier photo à la lumière directe du soleil pendant des périodes prolongées.
- Le papier photo ZINK doit être stocké dans des environnements avec des plages de température de 5° C à 32° C (41° F à 90° F) et des plages d'humidité de 20% à 80% RH.
- Assurez-vous que le pack média est dans sa période de validité.

Impression de photos

Allumer votre imprimante




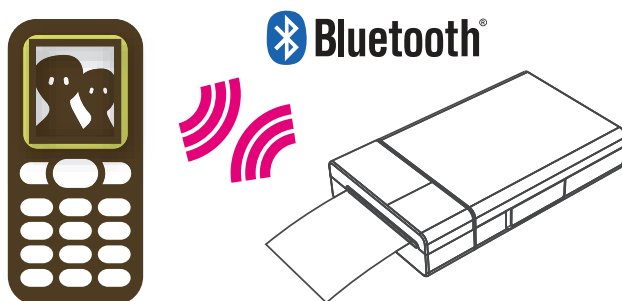
Appuyez sur le bouton d'alimentation pour allumer l'imprimante.

Le témoin prêt ☺ s'allume immédiatement lorsque l'imprimante est allumée et indique que l'imprimante est prête.

Envoyer et imprimer des photos avec la technologie Bluetooth®

Depuis un téléphone mobile

 **REMARQUE :** Les étapes pour utiliser la transmission Bluetooth peuvent être différentes pour chaque téléphone mobile. Consultez la documentation de votre téléphone mobile pour des détails spécifiques sur l'envoi des photos avec Bluetooth.



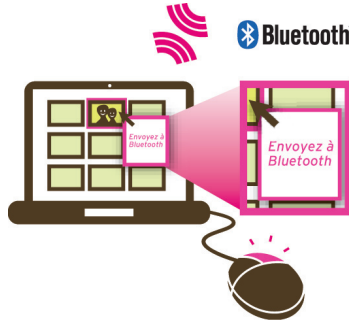
Vous pouvez envoyer des photos depuis un téléphone portable compatible Bluetooth à votre imprimante Dell Ink-Free Mobile Printer PZ310.

- 1 Sélectionnez la photo que vous souhaitez imprimer dans les photos stockées sur votre téléphone mobile.
- 2 Sélectionnez l'option de transmission Bluetooth dans la liste des menus de votre téléphone mobile. Par exemple, « Envoyer via Bluetooth », « Copier », ou « Transférer ».
- 3 Recherchez les appareils et sélectionnez **Dell PZ310**.
- 4 Confirmez la transmission sur votre téléphone mobile et commencez l'envoi de la photo à l'imprimante.

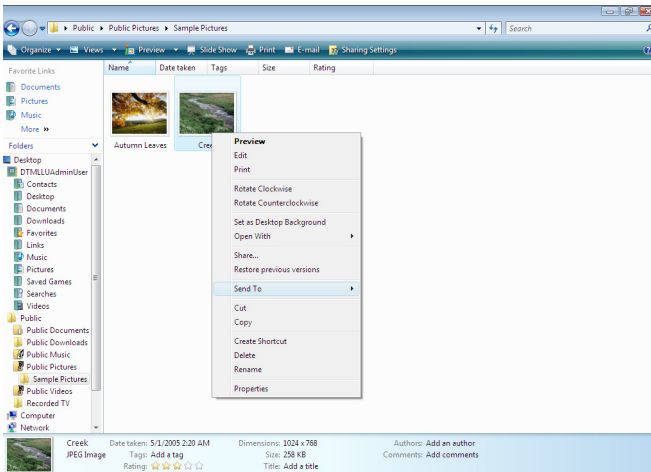
L'imprimante commence automatiquement l'impression lorsque la photo a été reçue complètement. Une minute environ est nécessaire pour envoyer et terminer l'impression via la transmission Bluetooth (sur la base d'une image prise par l'appareil photo 2 mégapixels d'un téléphone).

Depuis un ordinateur avec Bluetooth

Vous pouvez envoyer les photos depuis un ordinateur avec Bluetooth sur votre Imprimante sans encre Dell PZ310 pour les imprimer.



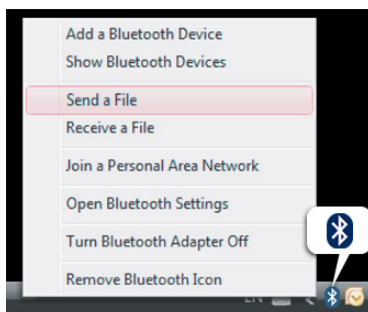
Imprimer avec l'Explorateur de fichiers



- 1 Parcourez et sélectionnez la photo que vous voulez imprimer avec votre Imprimante sans encre Dell PZ310.
- 2 Cliquez-droit sur l'image sélectionnée et sélectionnez **Envoyer vers**.
- 3 Recherchez les appareils et sélectionnez **Dell PZ310**.
- 4 Cliquez sur **Suivant** pour commencer le transfert du fichier.


Lorsque la photo a été reçue complètement, l'imprimante commence automatiquement l'impression.


Imprimer en utilisant l'application de transfert de fichiers Bluetooth




- 1 Cliquez-droit sur l'icône Bluetooth sur la barre des tâches de Microsoft® Windows® et sélectionnez **Envoyer un fichier**.
- 2 Recherchez les appareils et sélectionnez **Dell PZ310**.
- 3 Sélectionnez la photo que vous voulez imprimer avec votre Imprimante sans encre Dell PZ310.
- 4 Cliquez sur **Suivant** pour commencer le transfert du fichier.


Lorsque la photo a été reçue complètement, l'imprimante commence automatiquement l'impression.

 **REMARQUE :** Par défaut aucun code d'authentification n'est nécessaire pour connecter à Imprimante sans encre Dell PZ310. Si un code d'authentification est demandé, entrez 0000 (quatre zéros).

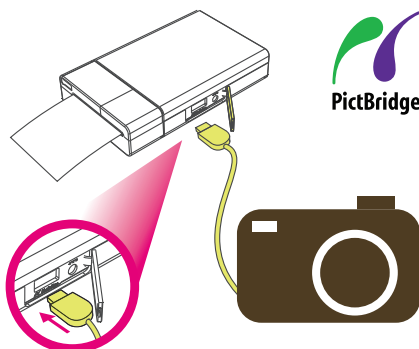
 **REMARQUE :** L'impression depuis des applications tels que les éditeurs de texte/image ou applications de présentation n'est pas prise en charge.

 **REMARQUE :** Les étapes pour envoyer et imprimer depuis votre ordinateur avec Bluetooth peut varier selon le système d'exploitation. Cependant, le principe est le même sur tous les différents systèmes d'exploitation.


Envoyer et imprimer des photos avec PictBridge

 **REMARQUE** : Les étapes pour utiliser PictBridge peuvent être différentes pour chaque appareil photo numérique. Consultez la documentation de votre appareil photo numérique pour des détails spécifiques sur l'envoi des photos avec PictBridge.


 **REMARQUE** : Le câble USB n'est pas livré avec votre imprimante.



Vous pouvez également imprimer des photos directement depuis un appareil photo qui prend en charge PictBridge.

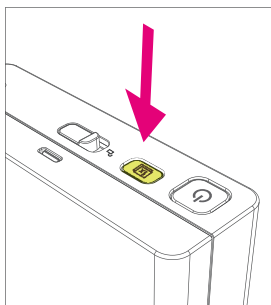
 **AVIS** : Ne déconnectez pas le câble USB tant que le processus d'impression entier est terminé.

 **AVIS** : N'éteignez pas l'imprimante lorsque l'impression est en cours.


 **AVIS** : N'ouvrez pas le couvercle média lorsque l'impression est en cours.

- 1 Utilisez le câble USB fourni avec l'appareil photo numérique. Connectez une extrémité du câble USB à votre appareil photo et l'autre extrémité au connecteur PictBridge de l'imprimante.
- 2 Sélectionnez la photo souhaitée sur votre appareil photo numérique et suivez les instructions sur l'écran de l'appareil photo numérique pour imprimer.

Réimprimer une photo





Appuyez le bouton Réimprimer pour imprimer une autre copie de la dernière photo imprimée.

- ➔ **AVIS** : La dernière photo imprimée dans la mémoire de l'imprimante est effacée lorsque l'imprimante est éteinte.
- ➔ **AVIS** : Après 3 ou 4 impressions continues (selon la température en fonctionnement), l'imprimante se refroidit automatiquement à l'intérieur. Attendez que le témoin Prêt :  arrête de clignoter avant de continuer.







Information des témoins d'état, dépannage et spécifications

Information du témoin d'état




État de l'alimentation

Diode	État	Description
	Témoin prêt : allumé	L'imprimante est allumée
 x 3	Témoin prêt : clignote 3 fois avant l'arrêt	Imprimante éteinte manuellement ou auto (après 5 minutes d'inactivité)




État de la batterie

Diode	État	Description
 x 3+ 	Témoin de la batterie : clignote 3 fois et s'éteint ; Témoin prêt : allumé	La charge de la batterie est basse. (Alimentation restante pour 1 impression)
	Témoin de la batterie : 1 seconde par clignotement	Batterie basse
 + 	Témoin de la batterie : allumé ; Témoin prêt : allumé	Charge de la batterie
	Témoin prêt : allumé	La batterie est pleinement chargée

État de l'impression


Diode	État	Description
	Témoin prêt : allumé	Imprimante prête pour recevoir les données
	Témoin prêt : 0,5 seconde par clignotement	L'imprimante reçoit les données via Bluetooth/PictBridge L'impression est en cours
	Témoin prêt : 2 secondes par clignotement	Refroidissement de l'imprimante








État d'erreur

Diode	État	Description
	Erreur témoin : actif	Bourrage papier Sans papier Autres erreurs
	Erreur témoin : actif	Capot support d'impression ouvert
	Erreur témoin : actif	Vous utilisez du papier photo non Dell- marqué

État de Nombre de Pages

Pour déterminer le nombre de pages qui ont été imprimées:

- 1 Allumez l'imprimante.
- 2 Appuyez et maintenez le bouton Réimprimer  jusqu'à ce que les témoins batterie, erreur et prêt commencent à clignoter.
- 3 The page count can be determined by correlating the status of the 3 LEDs with the table given below:

Diode 1	Diode 2	Diode 3	Nombre de pages
			<13
			<250
			<500
			<=1000
			>1000
			<13

L'imprimante s'éteint automatiquement après 30 secondes.



REMARQUE: L'impression n'est pas possible en mode d'état du nombre de pages. Éteignez puis rallumez l'imprimante pour retourner au mode normal.

Dépannage

Problème	Causes possibles et solutions
L'imprimante ne s'allume pas lorsque le bouton d'alimentation est appuyé.	<ol style="list-style-type: none"> 1 La batterie n'a plus de charge. Chargez la batterie ou connectez l'adaptateur secteur. 2 La batterie est incorrectement insérée. Assurez-vous que la batterie est insérée correctement (Voir "Insérer la batterie" à la page 7). 3 L'adaptateur secteur n'est pas connecté à l'imprimante correctement. Assurez-vous que l'adaptateur secteur est connecté correctement (Voir "Charger la batterie" à la page 8).
Impossible de charger le papier photo.	Le papier photo n'est peut-être pas approprié pour votre imprimante. Utilisez uniquement du papier photo ZINK Dell-marqué.
Le papier est coincé avant l'impression (rien n'a été éjecté).	<p>Vérifiez si le plateau média contient du papier. Si c'est le cas, vérifiez que le papier est chargé correctement. Si ce n'est pas le cas, chargez un nouveau pack de papier photo ZINK.</p> <p>Vérifiez si le papier photo est plié ou froissé. Si c'est le cas, remplacez-le avec du nouveau papier. Assurez-vous qu'il est chargé correctement (Voir "Informations importantes : Papier Photo ZINK" à la page 10).</p>
Le papier est coincé pendant l'impression (la photo a été en partie éjectée).	Ne tirez pas le papier photo pour le faire sortir. Cela causera des dommages matériels et annulera la garantie. Veuillez éteindre l'imprimante, puis la rallumer. Le papier photo sera éjecté automatiquement.
La photo imprimée a des traînées (lignes ou marques de couleur différente de l'arrière-plan).	Éteignez l'imprimante. Ouvrez le couvercle média et retirez le papier. Placez la feuille intelligente ZINK dans le plateau papier avec son code barres dirigé vers le bas. Fermez le couvercle média et allumez l'imprimante. La feuille intelligente sera automatiquement éjectée pour nettoyer la tête d'impression.
Autres problèmes	Éteignez l'imprimante. Si l'imprimante ne s'éteint pas, réinitialisez l'imprimante en retirant et réinsérant la batterie. Rallumez l'imprimante.

Spécifications

Taille de photo	640 x 960 pixels
Type de fichier image	JPEG
Support papier utilisé	Papier photo ZINK™ Dell-marqué 2" x 3" (5,08 cm x 7,62 cm)
Environnement de stockage du papier	Température : 5° C à 32° C (41° F à 90° F) Humidité : 20% à 80% RH
Affichage	État de l'alimentation État prêt État d'erreur
Boutons de contrôle	Bouton d'alimentation Bouton réimpression
Communication	Bluetooth® 2.0 EDR (profils pris en charge: FTP, BIP et OPP) USB (PictBridge)
Connecteur externe	PictBridge (USB 2.0 haute vitesse)
Autonomie de la batterie	Batterie au lithium polymère rechargeable 450 mAh (Peut être chargée jusqu'à 300 fois) Au maximum 15 impressions par charge
Alimentation	Batterie aux ions de lithium polymère rechargeable 450 mAh Adaptateur secteur 9V 3A
Dimensions	Largeur : 75 mm Profondeur : 122,5 mm Hauteur : 24,2 mm
Poids	225 g

Contacteur Dell

Pour les clients aux États-Unis, appelez 1-800-WWW-DELL (1-800-999-3355).

Dell fournit plusieurs options de support et service en ligne et par téléphone. La disponibilité varie selon le pays et le produit, et certains services peuvent de pas être disponibles dans votre région. Pour contacter Dell pour des questions concernant la vente, le support technique ou le service client :

- 1 Visitez support.dell.com.
- 2 Vérifiez votre pays ou région dans le menu déroulant **Choisir un pays/région** en bas de la page.
- 3 Cliquez sur **Contactez-nous** sur la gauche de la page.
- 4 Sélectionnez le lien de service ou de support approprié selon votre besoin.
- 5 Choisissez la méthode pour contacter Dell qui est pratique pour vous.